



MOLY - SABATA  
Fondation Albert Gleizes

## **PLAN LOCAL D'ÉDUCATION AUX ARTS ET A LA CULTURE (PLEAC)** **Année scolaire 2018 - 2019**

### **Moly-Sabata résidence d'artistes**

Moly-Sabata, à Sablons, accueille tout au long de l'année des artistes plasticiens en résidence, en partenariat avec les centres d'art de la région Auvergne Rhône-Alpes. Elle se distingue par la diversité de ses modalités d'accueil, son action au cœur d'un réseau régional de partenaires institutionnels et ses initiatives en faveur de la production d'œuvres grâce à des financements spécifiques. Son rayonnement public est alimenté par une exposition annuelle tout en perpétuant une tradition de transmission ancrée depuis 1927 dans ce lieu d'hospitalité, propriété de la Fondation Albert Gleizes.

Moly-Sabata développe depuis 2016, une action de sensibilisation à l'art contemporain, inscrite dans le plan local d'éducation aux arts et à la culture (PLEAC), piloté par la Communauté de Communes du Pays Roussillonnais.

### **Neuf kilomètres, de l'atelier de poterie à l'atelier du peintre**



« **Neuf kilomètres** » a commencé en 2016-2017, avec les artistes Jean-Jacques Dubernard, potier à Roussillon et Julie Digard, peintre. Trois classes de trois écoles de la circonscription y ont participé : Sablons, Le Péage de Roussillon (école Bayard) et Bougé-Chambalud. En 2017-2018, pour la deuxième édition, c'est à nouveau deux classes de l'école de Sablons et une classe de l'école Bayard au Péage de Roussillon, qui accueillent les artistes Jean-Jacques Dubernard et Frédéric Houvert, peintre.

### **Descriptif du projet (contenu, nombre d'heures, déroulement, planning) :**

Ce projet est destiné aux niveaux scolaires des CP, CE et CM des écoles du territoire, et sous réserve d'adaptation, aux collèges et lycées. Il s'applique à suivre les objectifs du Plan local d'éducation aux arts et à la culture : pratiquer, fréquenter, s'approprier des connaissances.

L'artiste peintre est en résidence à Moly-Sabata durant le temps des interventions dans les écoles. Il-Elle développe une production in-situ, qui est exposée lors de la restitution finale du projet pédagogique avec les travaux des enfants.

Les ateliers conduits par les deux artistes s'attachent à rapprocher la pratique de la poterie et du modelage et la pratique de la peinture. Pour le potier, l'intervention se déroule en trois étapes : initiation, techniques du travail de la terre (masse, colombin, plaque, modelage) et réalisation d'objets en terre. Ces objets sont cuits dans le four du potier et retournent dans les classes. C'est alors au tour du peintre d'intervenir : il-elle initie les enfants à différentes techniques de dessins, pochoirs et transfert sur leurs objets en terre, jouant sur les formats et les volumes. Chaque enfant développe ainsi une production personnelle.

Les interventions en milieu scolaire sont agrémentées par une visite de la poterie des Chals, et par celle de l'atelier de l'artiste en résidence à Moly-Sabata.

Il est possible, selon le projet des écoles, d'envisager qu'une production collective pérenne soit réalisée, comme ce fut le cas en 2016-2017, à l'école de Sablons, avec une fresque murale en terre cuite peinte, installée dans la cour.

Les productions des enfants sont présentées en fin d'année scolaire en même temps que l'exposition de l'artiste en résidence à Moly-Sabata. Les parents, les familles et les autres classes des établissements scolaires sont cordialement invités à venir voir l'exposition.

### **Planning prévisionnel :**

Juin 2018 : rencontre avec les établissements scolaires intéressés

Novembre-décembre 2018 : temps de formation entre les artistes et les enseignants

Janvier à avril 2019 : ateliers dans les classes, visite à la poterie des Chals, et à Moly-Sabata

Mai 2019 : exposition à Moly-Sabata

Juin 2019 : restitution dans les établissements scolaires

**Nombre d'heures d'intervention donné à titre indicatif :**

20h /classe réparties comme suit : Artiste 1 (potier) = 10h + Artiste 2 (peintre) = 10h plus les temps de visites à la poterie et à Moly-Sabata.

Public concerné : CP, CE et CM, Collèges et lycées

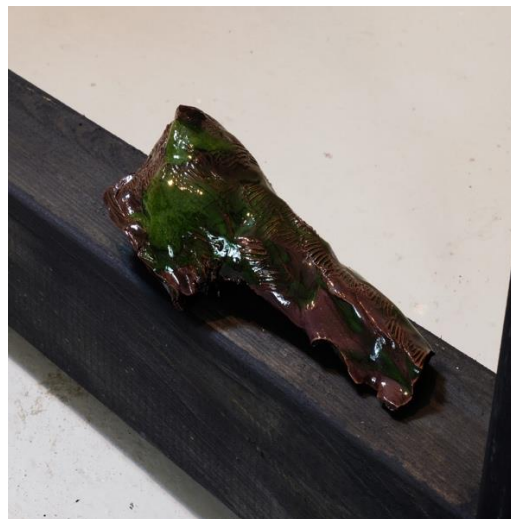
Valorisation/restitution envisagée : exposition de la production de l'artiste associée à la présentation des travaux des élèves à Moly-Sabata. Restitution dans chaque école en fin d'année scolaire.

Présentation des artistes :



**Jean-Jacques Dubernard** (1955), potier. Après 3 ans d'apprentissage du travail de la terre auprès de Jean-Marie Pacaud, il rachète la poterie des Chals à Roussillon en 1985. Cette poterie historique datant des années 1880, a vu défiler nombre de potiers dont Anne Dangar. Elle parcourait à pied la distance de 9 km entre Moly-Sabata et la poterie qui possède un four de 18m<sup>3</sup>. Jean-Jacques Dubernard fait perdurer la tradition en préparant la terre et en produisant pots et bols en céramique.

**Frédéric Houvert**, peintre (Lyon, 1980) fait de la céramique avec cette envie de faire rentrer la couleur dans la terre. Des modelages nouveaux comme des branches d'arbre, comme des végétaux fossilisés par l'émail, dont l'épaisseur recouvre entièrement et sature l'aspect de la glaise, une brillance vernissée qui donne de la préciosité à ces formes primitives. Ou bien encore l'application d'une écorce de l'orme, fraîchement taillé dans le parc de Moly-Sabata, sur la terre encore meuble d'un pot émaillé seulement à l'intérieur – pot, mot employé à juste titre qui évoque un objet rustique destiné à un usage domestique.



Céramique en volière - détail  
mai 2018 Moly-Sabata

Artiste pour 2018-2019 : recherche en cours

Contacts et inscriptions :

Virginie Retornaz Administratrice Moly-Sabata

06 80 32 90 24 – [virginie.retornaz@moly-sabata.com](mailto:virginie.retornaz@moly-sabata.com)

[www.moly-sabata.com](http://www.moly-sabata.com)

Personnes ressources de l'Education nationale :

1<sup>er</sup> degré

Carine Zache, Conseillère départementale arts visuels

04 74 53 33 86 – [carine.zache@ac-grenoble.fr](mailto:carine.zache@ac-grenoble.fr)

Guenaëlle Bard, Conseillère pédagogique Vienne 2

[guenaelle.moreau@ac-grenoble.fr](mailto:guenaelle.moreau@ac-grenoble.fr)

2d degré

Katairina Charalambous, Professeur relais/CCPR

[katairina.charalambous@ac-grenoble.fr](mailto:katairina.charalambous@ac-grenoble.fr)